

Estimaciones agrícolas

Informe semanal

7 de septiembre de 2023

Secretaría de Agricultura,
Ganadería y Pesca



Ministerio de Economía
Argentina

INFORME SEMANAL al 7 de septiembre de 2023

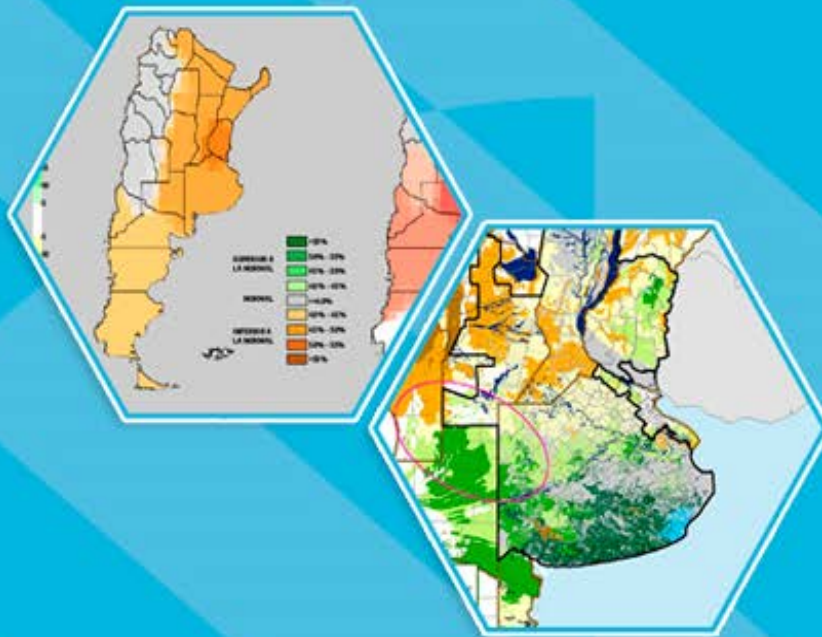
Índice

- ✓ Panorama Agroclimático
 - Precipitaciones
 - Temperaturas
 - Estado de las reservas hídricas
 - Pronóstico trimestral del Servicio Meteorológico Nacional de precipitaciones y temperatura
- ✓ Evolución de los cultivos al 07/09/2023
 - Cosecha Fina, Campaña 23/24 (Cártamo, Cebada, Colza, Garbanzo, Lino, Trigo)
 - Cosecha Gruesa, Campaña 22/23 (Algodón, Maíz)
 - Cosecha Gruesa, Campaña 23/24 (Girasol, Maíz)
- ✓ Mapa de delegaciones
- ✓ Avance de la cosecha de algodón 22/23
- ✓ Avance de la cosecha de maíz 22/23
- ✓ Avance de la siembra de girasol 23/24
- ✓ Área sembrada de Granos y Algodón, 2012/2013 - 2021/2022
- ✓ Volúmenes de producción de Granos y Algodón, 2012/2013 - 2021/2022
- ✓ Producción de cultivos en la República Argentina, 2021/2022
- ✓ Humedad del suelo y aspecto del cultivo (Maíz 22/23)
- ✓ Humedad del suelo y aspecto del cultivo (Trigo 23/24)

Si desea alguna aclaración respecto a la información presentada en este reporte, puede comunicarse con el 011-4349-2758 o vía e-mail a: direstiagri@magyp.gob.ar

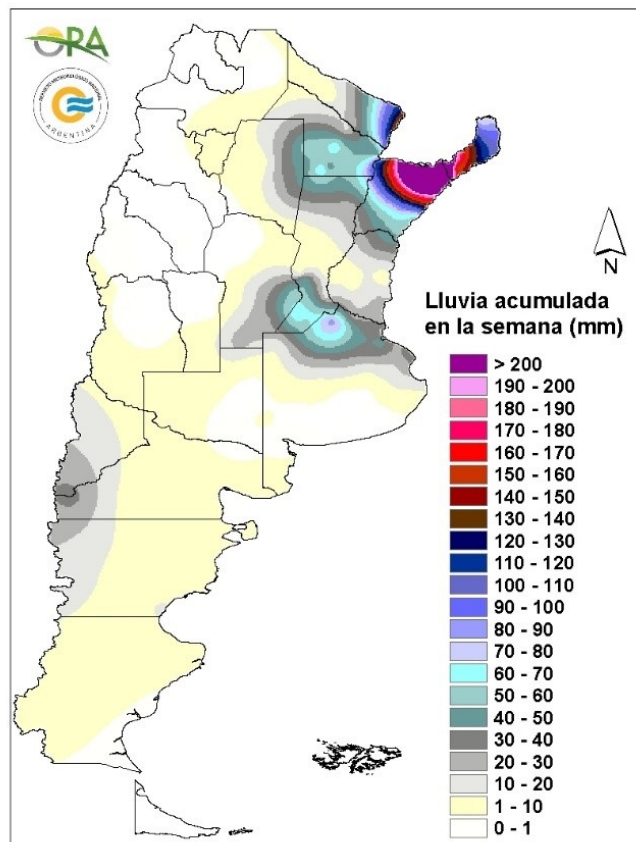


Panorama Agroclimático



PRECIPITACIONES

Se reportaron lluvias y tormentas de gran intensidad en el NEA, destacándose particularmente los milimetrajes del norte de Corrientes y de Misiones: Ituzaingó (415mm), Posadas (309mm) y Oberá (156mm). En el resto de la región los acumulados rondaron los 60mm, superándose los 100mm en Formosa (121mm) y Corrientes (11mm). Por otro lado, se registraron precipitaciones significativas en la zona núcleo pampeana, con máximos locales en Venado Tuerto (70 mm) y Junín (64 mm). Fuera de estas regiones, solo se superaron los 20mm en Bariloche (34mm).

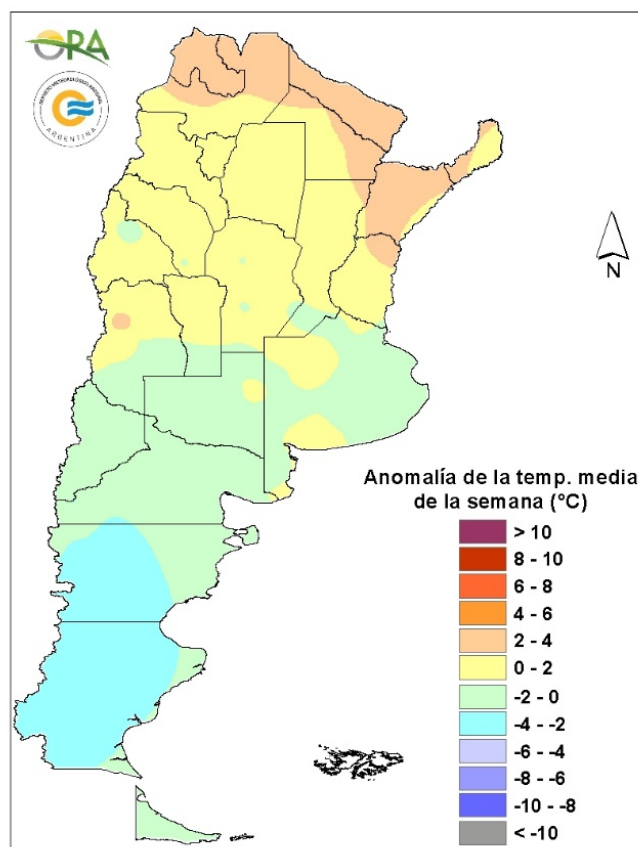


Precipitaciones acumuladas en la semana

En toda la semana se esperan precipitaciones y posibilidad de nieve en zonas cordilleranas de Patagonia, Mendoza y San Juan. A partir del jueves y hasta el viernes se podrían dar precipitaciones de diversa intensidad en Buenos Aires, Entre Ríos, este de Santa Fe y NEA. Entre domingo y martes de la próxima semana debido al nuevo ingreso de un sistema frontal se podrían dar lluvias en el norte de Río Negro, La Pampa, Buenos Aires, norte de Santa Fe, Entre Ríos y el NEA.

TEMPERATURAS

Las temperaturas medias de los últimos siete días fueron levemente superiores a las normales en el extremo norte del país y levemente inferiores en Patagonia, sin alcanzar valores extremos, mientras que se dieron de acuerdo a lo esperado para la época del año en el resto del territorio argentino. Las máximas superaron los 30°C en la mayor parte del centro y norte, e incluso los 35°C en sectores aislados del NOA y del NEA, destacándose Rivadavia (37°C) y Las Lomitas (36,8°C). Por otro lado, las heladas agronómicas afectaron desde el sur hasta la región central, en tanto que las heladas meteorológicas se restringieron principalmente a Patagonia, zonas cordilleranas y sectores aislados del sur de Buenos Aires y San Luis. La mínima marca térmica de la semana se registró en Maquinchao (-10,4°C), mientras que en las provincias pampeanas fue en Benito Juárez (-1,8°C).

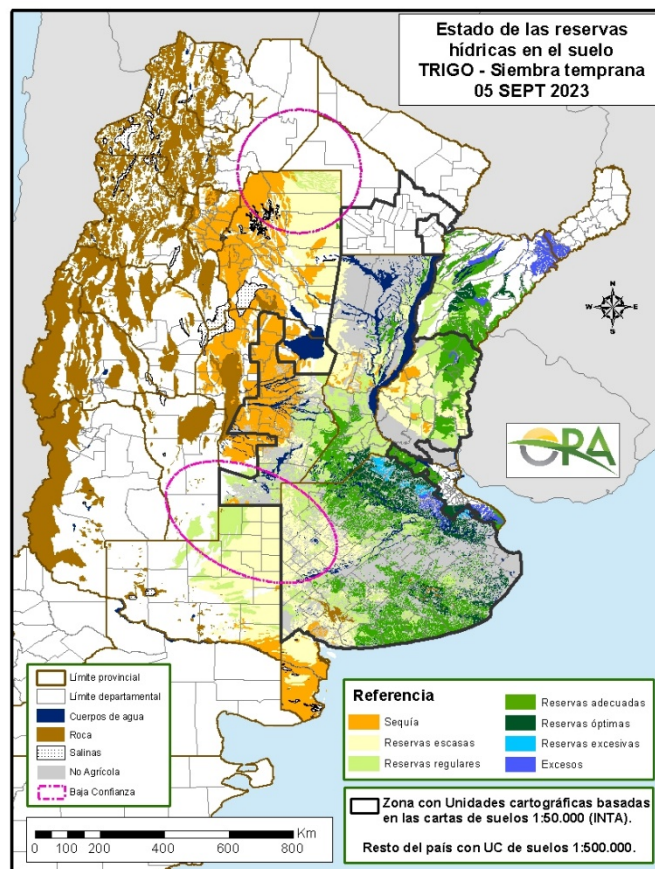


Anomalia de la temperatura media de la semana

Se esperan temperaturas medias normales en casi todo el país, exceptuando algunas zonas que tendrán temperaturas medias levemente sobre lo normal como NEA, NOA y algunos sectores de Patagonia. Entre miércoles y sábado se prevé que se mantengan temperaturas frías en casi todo el país debido al sistema frontal que afecta actualmente y un nuevo ingreso entre jueves y viernes de otro sistema frontal. En este período, principalmente entre miércoles y jueves, se esperan heladas agronómicas en el sur de Santa Fe, Buenos Aires y localidades de Patagonia. A partir del domingo y hasta la próxima semana se pronostica un aumento paulatino de las temperaturas principalmente en el centro-norte y norte de Argentina. Entre lunes y martes hará ingreso un nuevo sistema frontal que ocasionará un descenso en las temperaturas del centro-sur y Patagonia entre martes y miércoles de la próxima semana.

ESTADO DE LAS RESERVAS HIDRICAS

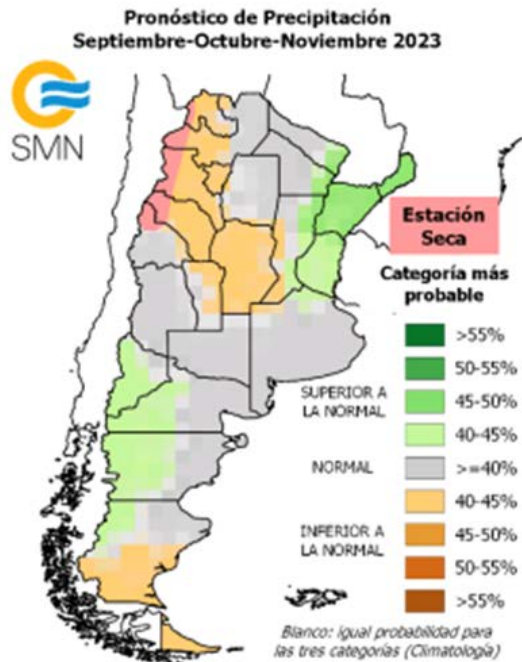
El mapa corresponde a la estimación de contenido de agua en el primer metro de suelo para lotes con TRIGO DE SIEMBRA TEMPRANA. Valores locales de reservas pueden consultarse en http://www.ora.gob.ar/camp_actual_reservas.php. Las precipitaciones de los últimos días recargaron los perfiles hídricos en algunos sectores de la franja este del país, mientras que en resto del territorio se mantuvo el desecamiento progresivo observado durante las últimas semanas. Conforme a esto, en Corrientes y en el noreste de Entre Ríos desaparecen los polígonos clasificados con reservas insuficientes, tornándose en adecuadas, y apareciendo incluso algunos sectores con excesos temporarios. En el oeste de Entre Ríos, donde las lluvias fueron escasas o nulas se mantienen los almacenajes escasos, al igual que en el centro de Santa Fe. Por otro lado, en el sur de Santa Fe, se observa una mejora de la situación, presentando actualmente niveles de humedad adecuados. En el resto de la zona núcleo se observa un gradiente de humedad en el suelo en sentido oeste-este, con almacenajes regulares en el oeste y óptimos en el este, o incluso excesivos como consecuencia de las últimas lluvias. En el centro-sur de la provincia de Buenos Aires disminuyen las reservas hídricas, si bien aún predominan ampliamente los niveles de humedad adecuados. Por otro lado, en el centro y norte de Córdoba y en Santiago del Estero se mantienen las condiciones deficitarias con pocas probabilidades de mejoras significativas, considerando el pronóstico de precipitaciones.



Mapa de reservas hídricas hecho a partir de datos meteorológicos del SMN y del INTA e información de suelos del INTA

PRONÓSTICO TRIMESTRAL DEL SERVICIO METEOROLÓGICO NACIONAL DE PRECIPITACIONES Y TEMPERATURA

PRECIPITACIONES (septiembre-octubre-noviembre)



Se prevé mayor probabilidad de ocurrencia de precipitación:

(SN) Superior a la normal sobre el norte del Litoral.

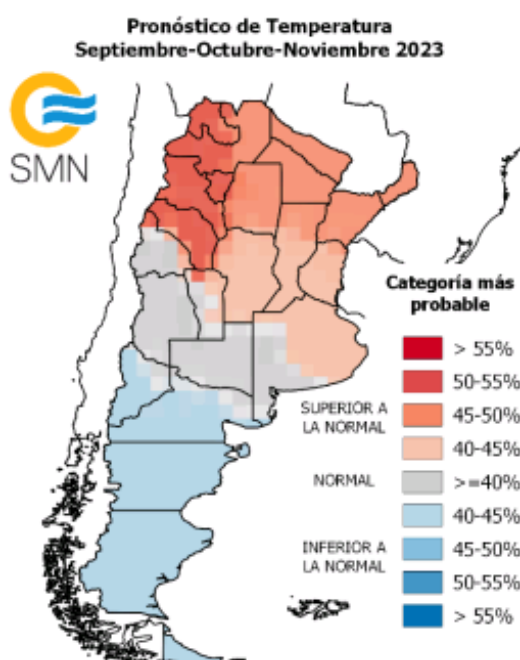
(N-SN) Normal o Superior a la normal sobre el sur del Litoral y oeste de Patagonia.

(N) Normal sobre la región del Norte, Cuyo, La Pampa, Buenos Aires y este de Patagonia.

(N) Normal o Inferior a la normal sobre gran parte del NOA, Córdoba, San Luis y sur de Patagonia.

(ES) Estación Seca en el extremo oeste del NOA.

TEMPERATURA (septiembre-octubre-noviembre)



Se prevé mayor probabilidad de ocurrencia de temperatura media:

(SN) Superior a la normal sobre la región del Noroeste, Norte y la porción norte del Litoral.

(N-SN) Normal o superior a la normal sobre Córdoba, San Luis, sur del Litoral y este de Buenos Aires.

(N) Normal sobre gran parte de Cuyo, La Pampa y oeste de Buenos Aires.

(N-IN) Normal o inferior a la normal sobre toda la Patagonia.



Estado de los Cultivos



Cosecha Fina – Campaña 2023/2024

CÁRTAMO

En la provincia de Salta, este cultivo a diferencia de los otros cultivos de invierno, presenta un muy buen estado general. Su mayor profundidad de siembra y sus raíces más extensas le permitieron un mejor establecimiento y acceso a la humedad, acumulada en estratos más alejados del perfil del suelo. La mayor parte de los planteos se encuentra atravesando la floración.

CEBADA



Las cebadas, al igual que los trigos, se vieron muy favorecidas por las lluvias de esta última semana, principalmente en donde ocurrieron los mayores volúmenes, esto es, norte y este y algo en el centro. En la región oeste y sudoeste, el crecimiento y desarrollo presenta un estado general entre normal y regular, resultarían beneficiosas lluvias durante los próximos días. En el sudeste, si bien no hubo registros pluviométricos, la buena humedad en el perfil edáfico permite que continúe con un muy buen estado. El cultivo aún se encuentra en etapa vegetativa entre macollaje y principios de encañazón, por lo que sus requerimientos de agua aún son bajos. Las bajas temperaturas que se vienen dando favorecen dicha etapa fenológica.



Los mayores volúmenes de lluvias ocurrieron en la región sudeste (máximos de 70 mm) y siguieron un gradiente hacia el noroeste en donde no hubo registros. De todas maneras, la ausencia prolongada de precipitaciones previa determina que las mismas mejoren en algo la cantidad de agua útil en el perfil pero son insuficientes para hacer frente a la demanda de las próximas fases. A la fecha, el cultivo está en etapa vegetativa en su mayor parte, con lotes iniciando la espigazón en el norte, la zona más comprometida.



Los lotes de cebada presentan un estado regular a bueno. La mayoría está en etapa de encañado y entrando en floración los más avanzados.



Los lotes implantados se encuentran en buenas condiciones, en la etapa de encañado, principalmente. Se están realizando aplicaciones para el tratamiento de enfermedades foliares con mancha en red y escaldadura. Las precipitaciones caídas fueron muy dispares, con mayores valores en el norte y sur provincial y escasos en el centro por lo que la mejora de los lotes varió según la región.

COLZA

En Rosario del Tala, provincia de Entre Ríos, el cultivo se presenta con un estado general que va de regular a bueno. Los lotes primero implantados ya se encuentran en formación de vainas, mientras que los restantes atraviesan la etapa de floración. Los primeros lotes sembrados han atravesado etapas críticas con escasez hídrica, por lo que se prevé un leve descenso de la producción estimada.

GARBANZO

En San Francisco, provincia de Córdoba, el cultivo se encuentra en floración, presentando un marcado acortamiento de ciclos, debido a las condiciones ambientales.

En Salta, la mayoría de los lotes se encuentran en general en floración, con los más adelantados en etapa de llenado. A la fecha, el cultivo presenta un estado general bueno, mientras que los lotes implantados bajo riego, se hallan excelentes.

En Santiago del Estero, la ocurrencia de precipitaciones se registra en la etapa crítica de floración, generando muy buenas expectativas para este cultivo.

En la provincia de Tucumán, si bien se registraron algunas lloviznas, que mitigan el efecto de la sequía aún es necesario el aporte hídrico para subsanar la escasez reinante. El cultivo presenta buenas condiciones, y se encuentra en etapas avanzadas de floración, con aquellos lotes más adelantados en fructificación y llenado.

LINO

En la zona de Rosario del Tala, en la provincia de Entre Ríos, el cultivo presenta en general buen estado. Respecto a la fenología, la mayor parte se encuentra en la etapa de ramificación, mientras que los más adelantados se hallan en principios de floración. Se han reportado casos de presencia de roya, y que si bien fueron tratados, la escasez de precipitaciones no permite el correcto accionar de los tratamientos, observándose lotes con amarillamiento foliar.

Cabe destacar que en las mismas áreas de detección de roya, en lotes donde se aplicaron biofertilizantes, el estado del cultivo es muy bueno, a pesar de los pocos milímetros recibidos.

TRIGO



En el noreste provincial, durante el fin de semana se registraron precipitaciones de entre 50 y 90 mm, resultando muy beneficiosas para los trigos que se encuentran en etapa de macollaje y los más avanzados emitiendo la hoja bandera. Muy buena respuesta de los lotes que han sido refertilizados, generando muy buena biomasa.

En la zona del noroeste, las lluvias oscilaron entre 10 y 50 mm, siendo mayores los registros en los partidos de Lincoln y General Pinto y menores hacia el oeste (General Villegas y Florentino Ameghino). El estado general del cultivo es bueno, encontrándose en etapa de macollaje a principios de encañazón.

En el oeste las lluvias fueron escasas y no llegaron a los 10 mm. El cultivo presenta un estado general entre normal y regular. La mayor parte de la superficie sembrada transcurre la etapa de macollaje con cuatro o más hojas por planta, por lo que los requerimientos de agua al momento son bajos.

En la región centro-este (Bragado, Veinticinco de Mayo) se han registrado precipitaciones los días 2 y 3, con un acumulado de 40 a 60 mm las que permitirán un normal desarrollo y crecimiento del cultivo. Si bien no se observaban efectos adversos significativos, la falta de humedad que se mantenía hasta estos días se empezaba a notar en una baja tasa de crecimiento; luego de los milímetros caídos se observa una mejora en el canopeo. Se registran, muy incipientes y localizados, casos de roya anaranjada.

En el este provincial se han registrado nuevas precipitaciones de 10 a 30 mm promedio. Los sembradíos evolucionan muy favorablemente. Se espera un buen stand de plantas y macollos por hectárea. No se registran problemas en cuanto a plagas y enfermedades.

En el sudeste el cultivo evoluciona, sin inconvenientes, en etapa de macollaje a encañazón con buena humedad en el perfil edáfico.

En el área de la delegación Bahía Blanca no se dieron lluvias importantes. La situación hídrica del perfil es ajustada en la zona norte y muy escasa en el sur, viéndose comprometido el desarrollo de los cultivos, por lo que su condición es buena en los partidos del norte y regular en los del sur. La etapa fenológica es de pleno macollaje.



En el sur provincial se registraron lluvias en el este del departamento General Roca (10-15 mm), en tanto que hacia el oeste y sur del departamento Sáenz Peña llovió entre 2 y 20 mm. El cultivo se encuentra en pleno macollaje y con un estado general aceptable. Las lluvias caídas

mejoraron algo la cantidad de agua útil en el perfil, pero son insuficientes para hacer frente a la demanda de las próximas fases.

En la zona de la delegación Marcos Juárez, se registraron mayores volúmenes pluviométricos oscilando entre 30 y 70 mm en la zona central y sur. En el oeste y norte las lluvias fueron inferiores alcanzando los 15-30 mm. El cultivo se encuentra en macollaje iniciando el encañado en un 30 - 35% de la superficie. El volumen vegetativo es escaso, y la cantidad de macollos por planta va de 2 a 3. Se reporta presencia de roya anaranjada en materiales susceptibles, realizándose aplicaciones de fungicidas de manera selectiva, según variedad y estado del cultivo, ya que en algunos casos, si el rinde potencial no llega a ser medianamente adecuado, se deja el lote o sector como cobertura.

En la región centro y oeste (delegaciones Río Cuarto y Villa María) la lluvia del fin de semana, si bien no fue abundante (entre 5 y 25 mm) permitió una mejora en el estado del cultivo, el cual se encuentra en etapa de macollaje y elongación de tallos muy próximo a entrar en la etapa reproductiva. Por el momento, el estado es bueno a regular dependiendo de los lotes.

En el norte continúan las condiciones adversas por causa del estrés hídrico y calórico generando un impacto negativo en la condición del cultivo, el cual se encuentra con algunos lotes en encañazón y otros iniciando la espigazón. Sólo en el noreste se dieron precipitaciones de bajos milimetrajes entre 5 mm y 10 mm.



Las lluvias acontecidas durante la semana mejoraron la condición del cultivo el cual venía muy castigado por la sequía. No obstante, una gran cantidad de cuadros no podrán recuperar su estado general y presentarán bajo rendimiento por pérdidas generales y aborto de estructuras reproductivas, y otros, en cambio, mejorarán su expectativa de rinde dadas las nuevas condiciones ambientales. Fenológicamente el cultivo se encuentra en etapas reproductivas de plena floración, con algunos lotes iniciando el llenado de granos.



En el norte el cultivo se encuentra en fases que van de macollaje en el caso de los últimos sembrados hasta espigazón. Las lluvias de días atrás se registraron hacia el noreste principalmente, acentuándose el déficit hídrico hacia la costa del Paraná. La condición de los lotes sigue siendo, en su mayoría, buena. Se reportan casos de roya y mancha amarilla en varios sectores.

En la región sur también ocurrieron precipitaciones de variada intensidad. En Gualeguaychú alcanzaron máximas de 28 mm mientras que en Rosario del Tala se registraron 7,5 mm. El estado del cultivo sigue siendo bueno aún, aunque muchos lotes pasaron a condición regular y algunos a mala en la última semana. La etapa fenológica va de macollaje a encañazón, con algunos lotes iniciando la floración.



Durante la semana no se registraron precipitaciones. En la zona norte la mayor parte de la superficie sembrada transcurre el período fenológico de macollaje con cuatro o más hojas por planta. Las bajas temperaturas de la semana incrementan la duración de esta etapa. Los lotes más adelantados ya presentan sus entresurcos cubiertos. La calificación del aspecto general del cultivo, fundamentalmente en los sectores tradicionalmente trigueros de la región es buena a muy buena.

En la zona sur la humedad en el suelo está en condición regular/escasa. El cultivo se encuentra en etapa de macollaje con un estado general entre bueno a regular ya que la humedad está en niveles muy ajustados.



Durante la semana nuevamente se registraron algunos lloviznas pero de muy bajos milimetrajes, no superando los 5 mm. El cultivo que, en su mayoría se realiza bajo riego, se encuentra en buenas condiciones, no siendo así para los que se realizan en secano debido a las escasas lluvias.



Durante la presente semana se registraron precipitaciones en el norte provincial, con valores que oscilaron entre 2 y 70 mm. El desarrollo del cultivo es malo a muy bueno según la disponibilidad hídrica. Se espera la recuperación del mismo luego de estas lluvias, no tanto en el departamento Nueve de Julio, donde la sequía fue muy intensa, las plantas tuvieron menor macollaje y su potencial de rinde ya fue comprometido. Los trigos transitan las etapas de encañazón, hoja bandera visible y emergencia de la espiga.

En el área central (Rafaela, Cañada de Gómez) si bien se dieron precipitaciones estas fueron escasas y muy desparejas ocasionando que los lotes excelentes bajaran en cantidad y comenzaran a aumentar los cuadros en estado regular. Los más adelantados están en plena encañazón y los más retrasados en macollaje. Se están realizando aplicaciones de fungicidas sobre todo en variedades susceptibles.

En la región sur (Casilda, Venado Tuerto) las lluvias tuvieron una distribución zonal bastante variable, con registros de entre 30 y 90 mm, las cuales resultan muy provechosas para el cultivo ya que ha incrementado el nivel de demanda, pasando de la etapa de macollaje a la de encañazón. Con este aporte hídrico se asegura la supervivencia de macollos y la potencialidad productiva. Se superan los síntomas de palidez foliar y se efectiviza una buena incorporación de los fertilizantes

nitrogenados aplicados en post emergencia. Se siguen monitoreando los lotes a causa de la persistencia en la aparición de enfermedades foliares.



En la región oeste apenas llovizó registrándose valores de 5 a 10 mm. La mayor parte de los lotes ya está florecida por lo que es necesaria la ocurrencia de precipitaciones para no seguir afectando al cultivo.

En la zona este se registraron precipitaciones generalizadas, con marcas que estuvieron entre 20 a 40 mm, en general. Las mismas llegan un poco tarde para el cultivo pero, de todas maneras, tendrá un impacto altamente positivo. Los lotes, en su mayoría, están iniciando la floración, aunque hay todavía algunos en estado vegetativo por las demoras en las siembras.

Luego de las lluvias las temperaturas bajaron mucho, pero sin peligro de heladas.



En las provincias de Salta y Tucumán si bien se registraron algunas precipitaciones en forma de lloviznas durante la última semana, a medida que pasa el tiempo la situación del trigo va desmejorando a causa de la falta de humedad en el perfil de suelo. En un contexto con déficit hídrico y altas temperaturas, que acortan el ciclo de los cultivos, se van viendo cada vez más lotes que inician el llenado de granos.

En la provincia de Jujuy el tiempo continúa seco con temperaturas más altas de lo habitual, lo que provoca poco crecimiento y acortamiento de los ciclos de desarrollo del trigo, sobre todo los planteos realizados a secano. En contraste, los lotes realizados con riego presentan plantas con mayor desarrollo cubriendo los entresurcos. La etapa fenológica va de floración hasta llenado de granos variando de acuerdo a su ciclo.

Cosecha Gruesa – Campaña 2022/2023

ALGODÓN



En la zona norte de la provincia, correspondiente a la delegación Avellaneda, restan cosecharse algunos lotes en los departamentos de Vera, Nueve de Julio y los bajos submeridionales. Las últimas precipitaciones registradas han impedido avanzar en la cosecha, demorando las tareas, no obstante, teniendo en cuenta contratiempos, se estima que la cosecha avanzaría durante todo el mes de septiembre.

MAÍZ



La trilla se encuentra avanzada, llegando al 99% del total implantado. Los lotes que aún se están cosechando se ubican en la región del sudeste provincial. Las condiciones climáticas reinantes del último tiempo han demorado el avance, pero se estima que la cosecha se finalice en los próximos días.



La ausencia de precipitaciones durante la semana informada, ha permitido avanzar en la trilla y dar por finalizada la campaña en la zona de General Pico.

Cosecha Gruesa – Campaña 2023/2024

GIRASOL

En la provincia de Chaco, se han registrado precipitaciones con registros variables, que en la zona de Charata, variaron desde los 30 mm hasta los 140 mm. Esta situación, en general, y a nivel provincial, permite que varíe significativamente el estado de los cultivos que se encuentran en etapas vegetativas tempranas. Ante este nuevo panorama, la siembra se generalizaría, y permitiría incorporar lotes.

En la provincia de Entre Ríos, en la zona de Paraná, se inició incipientemente la siembra. Se estima que la superficie a sembrarse sea inferior a la estimada para la campaña previa.

Para la zona de Avellaneda, perteneciente al norte de la provincia de Santa Fe, se reporta un escaso avance en la superficie sembrada debido a la ocurrencia de precipitaciones durante la semana informada. Las siguientes incorporaciones se realizarán fuera de la fecha óptima de siembra para la región.

En la zona de Rafaela, ante la ocurrencia de precipitaciones, decae el ritmo en las labores de siembra. Estos nuevos aportes, que aunque de bajo milimetraje, permiten mejorar la humedad superficial, y en consecuencia se reporta buena emergencia en los lotes implantados. No se informan inconvenientes sanitarios, aunque en zonas puntuales se manifestaron desuniformidades en el stand de plantas.

También se registraron precipitaciones en la provincia de Santiago del Estero, que en la zona perteneciente a la delegación Quimilí, llegaron hasta los 40 mm. Se estima que a partir de las mejoras en la humedad edáfica, se inicie la siembra, que aunque fuera de fecha, podría ser superior a lo informado en la campaña pasada.

MAÍZ

Luego de las precipitaciones ocurridas en la provincia de Buenos Aires, es inminente la siembra de maíces tempranos. En algunos casos ya se han comenzado las labores, pero todavía la superficie implantada es escasa.

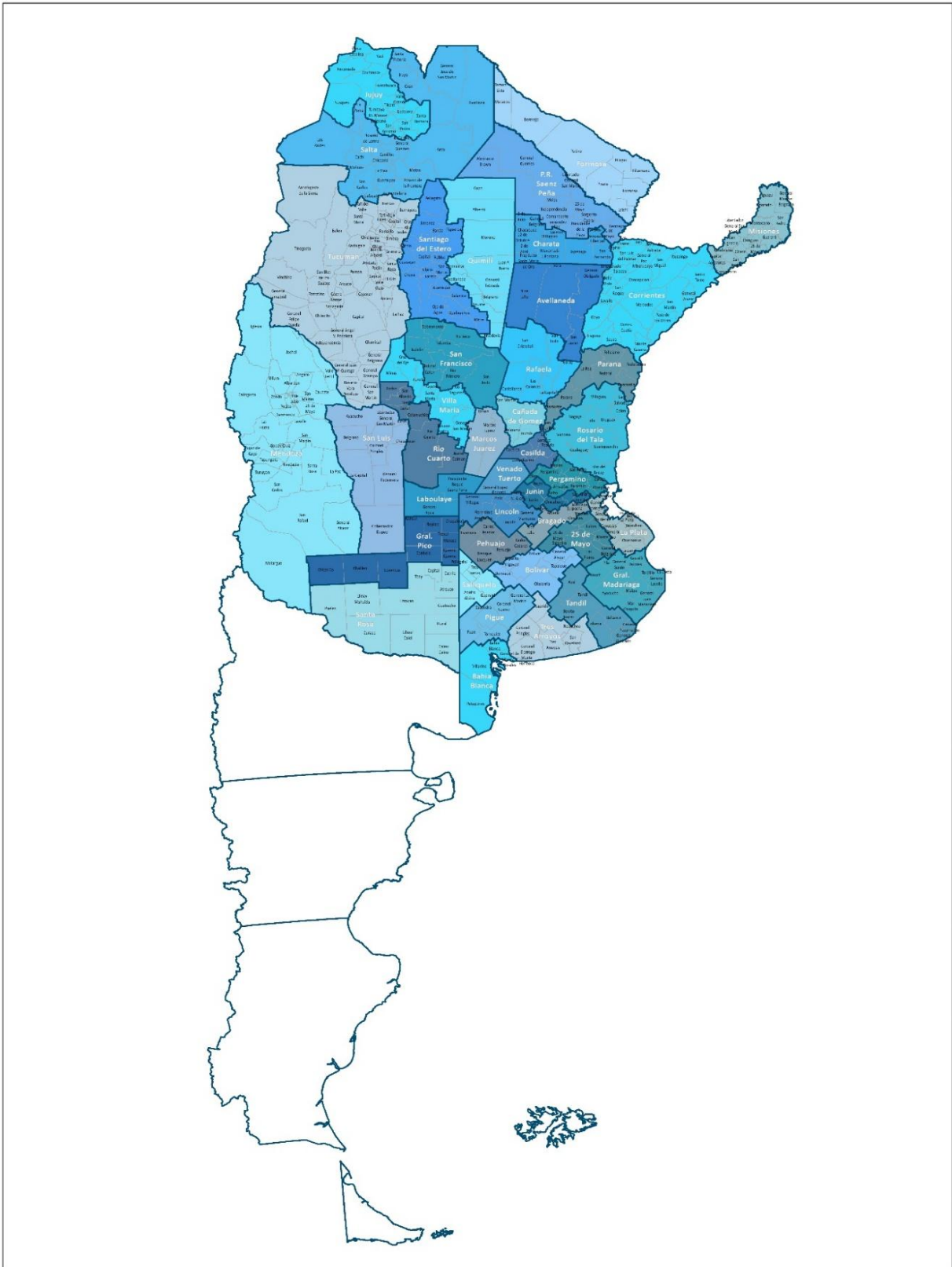
En Entre Ríos, en la zona de Paraná, se ha iniciado la siembra.

En Rosario del Tala, la siembra continúa avanzando en aquellas zonas que poseían una adecuada humedad en la cama de siembra. A la fecha, la superficie implantada se ubica cerca del 10%.

En la provincia de Santa Fe, en la zona de la delegación Avellaneda, al igual que en el caso del girasol, prácticamente no se reportaron incrementos en la superficie implantada debido a la ocurrencia de precipitaciones.

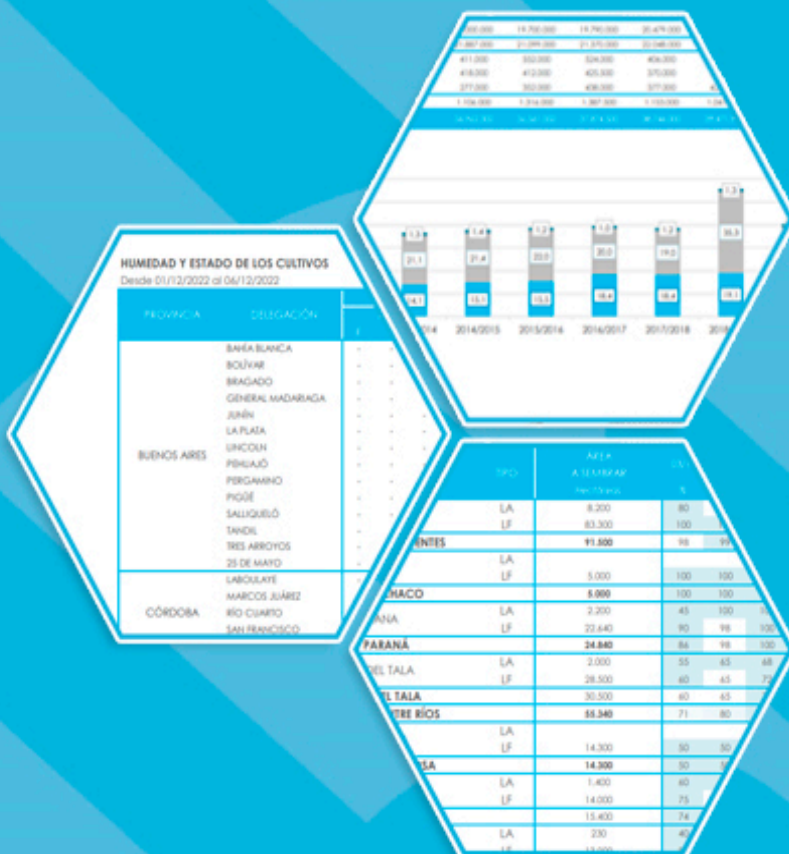
En la zona correspondiente a la delegación Rafaela, comenzó la siembra maíz temprano, principalmente en los lotes destinados a consumo animal en la cuenca lechera, favorecidos en parte por las pequeñas precipitaciones registradas. La intención de siembra sería similar a la campaña anterior retornando a los valores históricos de maíz temprano.

MAPA DE DELEGACIONES





Anexo



AVANCE DE LA COSECHA DE ALGODÓN

CAMPAÑA: 2022/2023 (*)

DELEGACIÓN	ÁREA SEMBRADA <i>Hectáreas</i>	03/08	10/08	17/08	24/08	31/08	07/09
		%	%	%	%		
CATAMARCA	450	100	100	100	100	100	100
Río Cuarto	800	100	100	100	100	100	100
San Francisco	200	100	100	100	100	100	100
Villa María	350	60	70	100	100	100	100
CORDOBA	1.350	90	92	100	100	100	100
CORRIENTES	60	100	100	100	100	100	100
Charata	100.100	100	100	100	100	100	100
Pcia. R.S.Peña	67.600	100	100	100	100	100	100
CHACO	167.700	100	100	100	100	100	100
FORMOSA	4.000	100	100	100	100	100	100
SALTA	19.020	100	100	100	100	100	100
SANLUIS	5.000	100	100	100	100	100	100
SANTA FE	154.500	91	91	92	94	95	98
STGO. ESTERO (Quimilí)	111.300	85	94	100	100	100	100
STGO. ESTERO	69.500	100	100	100	100	100	100
SANTIAGO DEL ESTERO	180.800	91	94	100	100	100	100
TOTAL PAÍS							
	<i>22/23</i>	532.880	94	96	98	98	99
	<i>21/22</i>	504.402	94	97	100	99,9	100,0

(*) Cifras Provisorias

AVANCE DE LA COSECHA DE MAIZ
CAMPAÑA: 2022/2023 (*)

DELEGACIÓN	ÁREA SEMBRADA <i>Hectáreas</i>	03/08	10/08	17/08	24/08	31/08	07/09	
		%	%	%	%	%	%	
Bahía Blanca	17.900	100	100	100	100	100	100	
Bolívar	197.000	100	100	100	100	100	100	
Bragado	155.700	100	100	100	100	100	100	
General Madariaga	142.400	94	100	100	100	100	100	
Junín	213.000	100	100	100	100	100	100	
La Plata	40.000	99	100	100	100	100	100	
Lincoln	320.000	99	99	99	100	100	100	
Pehuajó	380.000	100	100	100	100	100	100	
Pergamino	196.000	100	100	100	100	100	100	
Pigüé	148.000	100	100	100	100	100	100	
Salliqueló	250.000	100	100	100	100	100	100	
Tandil	340.000	58	68	75	82	92	96	
Tres Arroyos	350.000	66	77	86	90	95	98	
25 de Mayo	183.107	97	98	100	100	100	100	
BUENOS AIRES	22/23	2.933.107	89	93	95	96	98	99
	21/22	2.950.705	93	95	95	97	99	99
Laboulaye	503.684	88	91	96	100	100	100	
Marcos Juárez	465.000	100	100	100	100	100	100	
Río Cuarto	650.000	70	100	100	100	100	100	
San Francisco	750.000	90	95	97	99	100	100	
Villa María	610.000	94	97	100	100	100	100	
CÓRDOBA	22/23	2.978.684	86	97	99	100	100	100
	21/22	3.147.820	97	98	99	100	100	100
Paraná	158.380	100	100	100	100	100	100	
Rosario del Tala	400.000	99	99	100	100	100	100	
ENTRE RÍOS	22/23	558.380	99	99	100	100	100	100
	21/22	517.100	100	100	100	100	100	100
General Pico	453.900	95	96	97	97	99	100	
Santa Rosa	211.200	81	86	88	90	100	100	
LA PAMPA	22/23	665.100	91	93	94	95	99	100
	21/22	718.500	84	86	89	93	97	99
Avellaneda	179.100	80	93	99	99	100	100	
Cañada de Gómez	290.000	93	97	100	100	100	100	
Casilda	180.000	94	98	100	100	100	100	
Rafaela	425.600	96	99	100	100	100	100	
Venado Tuerto	215.000	100	100	100	100	100	100	
SANTA FE	22/23	1.289.700	93	97	100	99,8	100	100
	21/22	1.289.094	90	93	99	100	100	100
CATAMARCA	18.200	91	100	100	100	100	100	
CORRIENTES	11.000	100	100	100	100	100	100	
CHACO (Charata)	125.000	66	81	95	100	100	100	
CHACO (Pcia. R. S. Peña)	173.000	83	93	100	100	100	100	
FORMOSA	46.100	75	90	100	100	100	100	
JUJUY	10.810	100	100	100	100	100	100	
MISIONES	36.500	100	100	100	100	100	100	
SALTA	388.000	65	75	85	95	100	100	
SAN LUIS	405.000	97	100	100	100	100	100	
STGO. ESTERO	200.000	84	100	100	100	100	100	
STGO. ESTERO (Quimilí)	619.250	90	94	100	100	100	100	
TUCUMÁN	88.300	83	92	100	100	100	100	
TOTAL PAÍS	22/23	10.546.131	88	94	97	97	99,5	99,8
	21/22	10.670.126	92	94	97	99	99	100

(*) Cifras Provisorias

AVANCE DE LA SIEMBRA DE GIRASOL
CAMPAÑA: 2023/2024 (*)

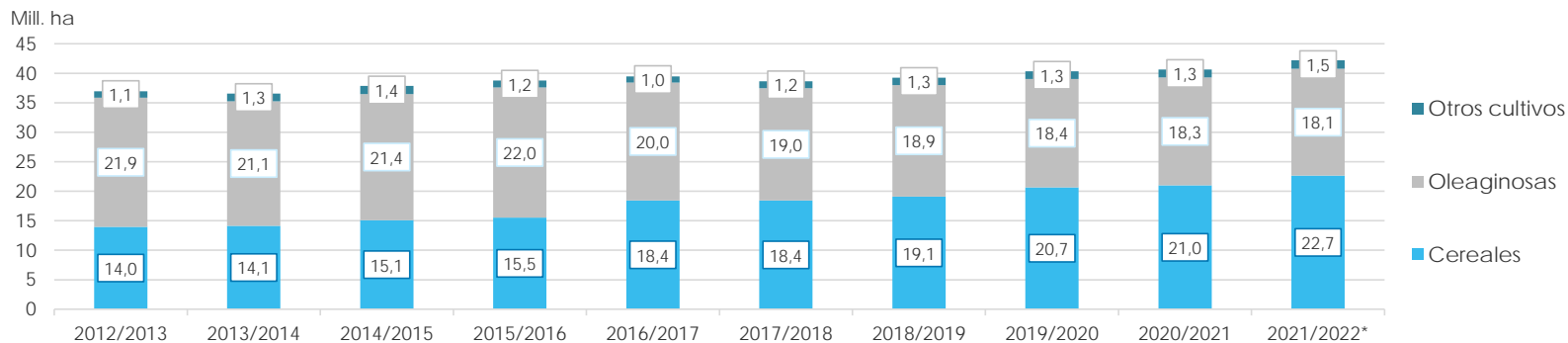
DELEGACIÓN	ÁREA SEMBRADA <i>Hectáreas</i>	03/08	10/08	17/08	24/08	31/08	07/09
		%	%	%	%	%	%
Bahía Blanca	3.900						
Bolívar	92.500						
Bragado	11.000						
General Madariaga	85.000						
Junín	4.000						
La Plata	10.000						
Lincoln	38.500						
Pehuajó	93.000						
Pergamino	3.330						
Pigüé	90.000						
Salliqueló	160.000						
Tandil	286.000						
Tres Arroyos	327.023						
25 de Mayo	53.439						
BUENOS AIRES	23/24	1.257.692	0	0	0	0	0
	22/23	1.266.672	0	0	0	0	0
Laboulaye	73.829						
Marcos Juárez	25.000						
Río Cuarto	20.000						
San Francisco	30.000						
Villa María	9.550						
CÓRDOBA	23/24	158.379	0	0	0	0	0
	22/23	152.179	0	0	0	3	5
Paraná	14.690						18
Rosario del Tala	6.000						
ENTRE RÍOS	23/24	20.690	0	0	0	0	13
	22/23	20.090	0	0	0	0	70
General Pico	159.200						
Santa Rosa	112.000						
LA PAMPA	23/24	271.200	0	0	0	0	0
	22/23	281.900	0	0	0	0	0
Avellaneda	139.500		17	59	71	80	82
Cañada de Gómez	10.000						
Casilda	8.000						
Rafaela	143.800				13	41	58
Venado Tuerto	1.000						
SANTA FE	23/24	302.300	0	8	27	39	57
	22/23	388.015	0	2	13	33	65
CATAMARCA	50						
CORRIENTES	700						100
CHACO (Charata)	140.000		8	12	29	32	33
CHACO (Pcia. R. S. Peña)	129.000			3	3	10	10
FORMOSA	3.100						
JUJUY	0						
MISIONES	0						
SALTA	1.500						
SAN LUIS	80.000						
STGO. ESTERO	5.000						
STGO. ESTERO (Quimilí)	36.000						
TUCUMÁN	130						
TOTAL PAÍS	23/24	2.405.741	0	1	4	7	9
	22/23	2.465.201	0	2	4	8	14

(*) Cifras Provisorias

ÁREA SEMBRADA DE GRANOS Y ALGODÓN DE LA REPÚBLICA ARGENTINA (en Ha)
CAMPAÑAS 2012/2013- 2021/2022 (*)

CULTIVOS	2012/2013	2013/2014	2014/2015	2015/2016	2016/2017	2017/2018	2018/2019	2019/2020	2020/2021	2021/2022*
ALPISTE	14.000	28.000	26.000	19.000	32.000	15.000	27.000	15.000	30.270	27.500
ARROZ	233.000	243.000	239.000	215.000	206.000	202.000	195.000	185.000	200.000	205.000
AVENA	1.224.000	1.460.000	1.340.000	1.329.000	1.350.000	1.151.000	1.364.000	1.485.000	1.405.500	1.482.890
CEBADA	1.876.000	1.342.000	1.082.000	1.514.000	980.000	1.020.000	1.353.100	1.277.000	1.237.000	1.635.620
CENTENO	163.000	310.000	319.000	332.000	307.000	323.000	345.000	726.000	668.000	919.730
MAIZ	6.100.000	6.100.000	6.000.000	6.900.000	8.480.000	9.140.000	9.000.000	9.500.000	9.750.000	10.670.000
MIJO	41.300	16.000	11.000	13.000	6.940	6.380	8.000	11.000	17.000	22.700
SORGO GRANIFERO	1.158.000	997.000	840.000	843.000	728.000	640.000	530.000	520.000	980.000	943.150
TRIGO	3.160.000	3.650.000	5.260.000	4.380.000	6.360.000	5.930.000	6.290.000	6.950.000	6.700.000	6.750.000
Subtotal Cereales	13.969.300	14.146.000	15.117.000	15.545.000	18.449.940	18.427.380	19.112.100	20.669.000	20.987.770	22.656.590
CARTAMO	119.000	9.000	44.000	80.000	26.000	35.000	28.650	27.000	6.000	5.150
COLZA	93.000	72.000	56.000	37.000	25.000	18.300	18.700	16.600	19.000	25.800
GIRASOL	1.660.000	1.300.000	1.465.000	1.435.000	1.860.000	1.704.000	1.826.000	1.400.000	1.628.000	1.969.000
LINO	15.000	18.000	15.000	17.000	13.000	12.400	14.200	9.000	14.200	11.000
SOJA	20.000.000	19.700.000	19.790.000	20.479.000	18.057.000	17.260.000	17.000.000	16.900.000	16.650.000	16.094.000
Subtotal Oleaginosas	21.887.000	21.099.000	21.370.000	22.048.000	19.981.000	19.029.700	18.887.550	18.352.600	18.317.200	18.104.950
ALGODON	411.000	552.000	524.000	406.000	253.000	327.000	441.000	450.000	415.000	504.000
MANI	418.000	412.000	425.500	370.000	364.000	452.000	389.000	370.000	410.000	417.000
POROTO	277.000	352.000	438.000	377.000	424.000	418.000	421.000	490.000	520.000	532.000
Subtotal Otros Cultivos	1.106.000	1.316.000	1.387.500	1.153.000	1.041.000	1.197.000	1.251.000	1.310.000	1.345.000	1.453.000
TOTAL	36.962.300	36.561.000	37.874.500	38.746.000	39.471.940	38.654.080	39.250.650	40.331.600	40.649.970	42.214.540

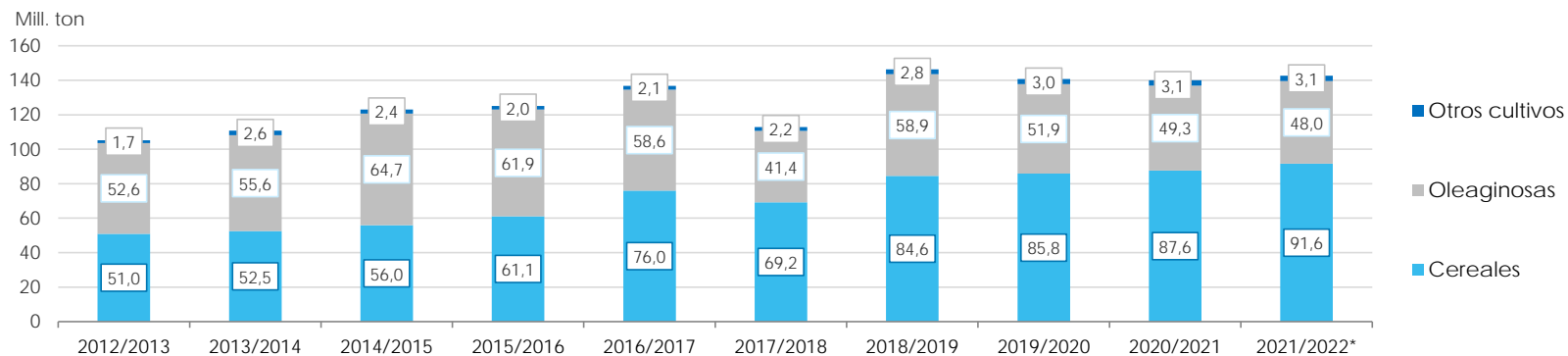
(*) Cifras Provisorias



VOLÚMENES DE PRODUCCIÓN DE GRANOS Y ALGODÓN (en Ton)
CAMPAÑAS 2012/2013- 2021/2022 (*)

CULTIVOS	2012/2013	2013/2014	2014/2015	2015/2016	2016/2017	2017/2018	2018/2019	2019/2020	2020/2021	2021/2022*
ALPISTE	18.000	53.000	32.000	29.000	44.000	22.000	41.000	20.500	44.300	36.100
ARROZ	1.560.000	1.580.000	1.560.000	1.400.000	1.330.000	1.368.000	1.190.000	1.220.000	1.450.000	1.215.000
AVENA	496.000	445.000	525.000	553.000	785.000	492.000	572.000	600.000	507.000	723.150
CEBADA	5.170.000	4.730.000	2.920.000	4.950.000	3.300.000	3.740.000	4.637.000	3.612.800	4.036.100	5.279.600
CENTENO	40.000	52.000	97.000	61.000	79.000	86.000	87.000	221.000	136.000	225.510
MAIZ	32.100.000	33.000.000	33.800.000	39.800.000	49.500.000	43.460.000	57.000.000	58.500.000	60.500.000	59.037.000
MIJO	11.200	3.000	4.640	6.870	5.330	2.250	4.000	5.400	9.500	9.400
SORGO GRANIFERO	3.600.000	3.470.000	3.100.000	3.030.000	2.530.000	1.560.000	1.600.000	1.850.000	3.300.000	2.883.000
TRIGO	8.000.000	9.200.000	13.930.000	11.300.000	18.390.000	18.500.000	19.460.000	19.770.000	17.600.000	22.150.000
Subtotal Cereales	50.995.200	52.533.000	55.968.640	61.129.870	75.963.330	69.230.250	84.591.000	85.799.700	87.582.900	91.558.760
CARTAMO	50.000	3.000	29.000	52.000	18.000	28.000	24.000	22.500	4.300	2.790
COLZA	128.000	112.000	105.000	67.000	50.000	35.000	40.000	32.500	17.900	52.900
GIRASOL	3.100.000	2.060.000	3.160.000	3.000.000	3.550.000	3.540.000	3.500.000	2.850.000	3.250.000	4.050.300
LINO	17.000	20.000	17.000	20.000	17.000	14.000	19.500	9.950	19.500	12.360
SOJA	49.300.000	53.400.000	61.400.000	58.800.000	55.000.000	37.790.000	55.300.000	49.000.000	46.000.000	43.860.000
Subtotal Oleaginosas	52.595.000	55.595.000	64.711.000	61.939.000	58.635.000	41.407.000	58.883.500	51.914.950	49.291.700	47.978.350
ALGODON	543.000	1.019.000	795.000	670.000	616.000	814.000	873.000	1.100.000	1.040.000	1.080.000
MANI	1.026.000	1.170.000	1.000.000	1.000.000	1.080.000	921.000	1.337.000	1.300.000	1.270.000	1.342.000
POROTO	95.700	430.000	600.000	370.000	414.000	473.000	579.000	630.000	750.000	661.000
Subtotal Otros Cultivos	1.664.700	2.619.000	2.395.000	2.040.000	2.110.000	2.208.000	2.789.000	3.030.000	3.060.000	3.083.000
TOTAL	105.254.900	110.747.000	123.074.640	125.108.870	136.708.330	112.845.250	146.263.500	140.744.650	139.934.600	142.620.110

(*) Cifras Provisorias



PRODUCCIÓN DE CULTIVOS EN LA REPÚBLICA ARGENTINA
CAMPAÑA 2021/2022 (*)

CULTIVOS	ÁREA SEMBRADA	ÁREA NO COSECHADA	ÁREA COSECHADA	%	RENDIMIENTO	PRODUCCIÓN
	<i>Miles ha</i> (1)	<i>Miles ha</i>	<i>Miles ha</i> (2)		<i>qq/ha</i> (3)	<i>Miles ton</i> (2)*(3)/10
ALPISTE	28	0	28	100	13,0	36
ARROZ	205	19	186	91	65,4	1.216
AVENA	1.483	1.134	349	24	20,7	723
CEBADA	1.636	300	1.336	82	39,5	5.280
CENTENO	920	804	116	13	19,4	225
MAÍZ	10.670	1.902	8.768	82	67,3	59.037
MIJO	23	17	6	26	15,7	9
SORGO GRANIFERO	943	243	700	74	41,2	2.883
TRIGO	6.750	202	6.548	97	33,8	22.150
Subtotal Cereales	22.658	4.621	18.037	80	-	91.560
CÁRTAMO	5	0	5	100	6,0	3
COLZA	26	0	26	100	20,4	53
GIRASOL	1.969	10	1.959	99	20,7	4.050
LINO	11	0	11	100	11,2	12
SOJA	16.094	220	15.874	99	27,6	43.860
Subtotal Oleaginosas	18.105	230	17.875	99	-	47.978
ALGODÓN	504	25	479	95	22,5	1.080
MANÍ	417	10	407	99	32,9	1.340
POROTOS	532	1	531	99	12,4	661
TOTAL PAÍS	42.216	4.887	37.329	88	-	142.619

(*) Cifras Provisorias

HUMEDAD Y ESTADO DE LOS CULTIVOS

Desde el 31/08/2023 al 06/09/2023

PROVINCIA	DELEGACIÓN	MAIZ									
		Estadio Fenológico					Estado General				Humedad
		E	C	F	L	M	MB	B	R	M	
BUENOS AIRES	BAHÍA BLANCA	-	-	-	-	-	-	-	-	-	-
	BOLIVAR	-	-	-	-	-	-	-	-	-	-
	BRAGADO	-	-	-	-	-	-	-	-	-	-
	GENERAL MADARIAGA	-	-	-	-	-	-	-	-	-	-
	JUNIN	-	-	-	-	-	-	-	-	-	-
	LA PLATA	-	-	-	-	-	-	-	-	-	-
	LINCOLN	-	-	-	-	-	-	-	-	-	-
	PEHUAJÓ	-	-	-	-	-	-	-	-	-	-
	PERGAMINO	-	-	-	-	-	-	-	-	-	-
	PIGÜÉ	-	-	-	-	-	-	-	-	-	-
	SALLIQUELÓ	-	-	-	-	-	-	-	-	-	-
	TANDIL	-	-	-	-	100	-	84	16	-	A
TRES ARROYOS	-	-	-	-	100	-	68	32	-	A	
25 DE MAYO	-	-	-	-	-	-	-	-	-	-	
CÓRDOBA	LABOULAYE	-	-	-	-	-	-	-	-	-	-
	MARCOS JUÁREZ	-	-	-	-	-	-	-	-	-	-
	RÍO CUARTO	-	-	-	-	-	-	-	-	-	-
	SAN FRANCISCO	-	-	-	-	-	-	-	-	-	-
	VILLA MARÍA	-	-	-	-	-	-	-	-	-	-
ENTRE RÍOS	PARANÁ	-	-	-	-	-	-	-	-	-	-
	ROSARIO DEL TALA	-	-	-	-	-	-	-	-	-	-
LA PAMPA	GENERAL PICO	-	-	-	-	-	-	-	-	-	-
	SANTA ROSA	-	-	-	-	-	-	-	-	-	-
SANTA FE	AVELLANEDA	-	-	-	-	-	-	-	-	-	-
	CAÑADA de GÓMEZ	-	-	-	-	-	-	-	-	-	-
	CASILDA	-	-	-	-	-	-	-	-	-	-
	RAFAELA	-	-	-	-	-	-	-	-	-	-
	VENADO TUERTO	-	-	-	-	-	-	-	-	-	-
CATAMARCA	CATAMARCA	-	-	-	-	-	-	-	-	-	-
CORRIENTES	CORRIENTES	-	-	-	-	-	-	-	-	-	-
CHACO	CHARATA	-	-	-	-	-	-	-	-	-	-
	ROQUE SÁENZ PEÑA	-	-	-	-	-	-	-	-	-	-
FORMOSA	FORMOSA	-	-	-	-	-	-	-	-	-	-
JUJUY	JUJUY	-	-	-	-	-	-	-	-	-	-
MISIONES	POSADAS	-	-	-	-	-	-	-	-	-	-
SALTA	SALTA	-	-	-	-	-	-	-	-	-	-
SAN LUIS	SAN LUIS	-	-	-	-	-	-	-	-	-	-
SANTIAGO DEL ESTERO	SANTIAGO DEL ESTERO	-	-	-	-	-	-	-	-	-	-
	QUIMILÍ	-	-	-	-	-	-	-	-	-	-
TUCUMÁN	TUCUMÁN	-	-	-	-	-	-	-	-	-	-

Las cifras expresan porcentaje de la superficie del área sembrada.

Estado general: MB: Muy Bueno, B: Bueno, R: Regular, M:Malo.

Humedad: A: Adecuada, R: Regular, E: Exceso, I : Inundación, PS: Principio de Sequía, S: Sequía.

Estadio Fenológico: E: Emergencia; C:Crecimiento; F: Floración; L: Llenado; M: Madurez

(*) La sumatoria puede ser inferior a 100, correspondiendo la diferencia a siembras aún sin emerger.

HUMEDAD Y ESTADO DE LOS CULTIVOS

Desde el 31/08/2023 al 06/09/2023

PROVINCIA	DELEGACIÓN	TRIGO (Pan)									
		Estadio Fenológico					Estado General				Humedad
E	C	F	L	M	MB	B	R	M			
BUENOS AIRES	BAHÍA BLANCA	-	100	-	-	-	-	37	63	-	A/R/PS/S
	BOLIVAR	-	100	-	-	-	-	100	-	-	A/R
	BRAGADO	-	100	-	-	-	-	90	10	-	R/PS/S
	GENERAL MADARIAGA	-	100	-	-	-	-	100	-	-	A
	JUNÍN	-	100	-	-	-	9	91	-	-	A
	LA PLATA	-	100	-	-	-	84	16	-	-	A
	LINCOLN	-	100	-	-	-	-	100	-	-	A/R
	PEHUAJÓ	-	100	-	-	-	-	53	47	-	R/PS/S
	PERGAMINO	-	94	6	-	-	-	100	-	-	A
	PIGÜÉ	-	100	-	-	-	-	50	50	-	R
	SALLIQUELÓ	-	100	-	-	-	-	91	9	-	A/R
	TANDIL	-	100	-	-	-	-	99	1	-	A
	TRES ARROYOS	-	100	-	-	-	-	100	-	-	A
25 DE MAYO	-	100	-	-	-	-	100	-	-	A	
CÓRDOBA	LABOULAYE	-	100	-	-	-	7	79	9	5	A/R
	MARCOS JUÁREZ	-	100	-	-	-	-	42	58	-	A/R
	RÍO CUARTO	-	100	-	-	-	-	100	-	-	A
	SAN FRANCISCO	-	10	81	9	-	7	71	22	-	A/R/PS
	VILLA MARÍA	-	100	-	-	-	-	80	20	-	R/PS/S
ENTRE RÍOS	PARANÁ	-	90	10	-	-	-	100	-	-	A/R
	ROSARIO DEL TALA	-	95	5	-	-	22	58	20	-	A/R
LA PAMPA	GENERAL PICO	-	100	-	-	-	-	100	-	-	PS/S
	SANTA ROSA	-	100	-	-	-	-	70	30	-	R/PS
SANTA FE	AVELLANEDA	-	70	30	-	-	-	30	40	30	A/R/PS/S
	CAÑADA de GÓMEZ	-	100	-	-	-	-	100	-	-	A/R/PS
	CASILDA	-	100	-	-	-	4	70	26	-	A
	RAFAELA	-	100	-	-	-	-	100	-	-	R/PS
	VENADO TUERTO	-	100	-	-	-	-	100	-	-	A
CATAMARCA	CATAMARCA	-	-	30	70	-	-	100	-	-	R/PS
CORRIENTES	CORRIENTES	-	-	100	-	-	-	100	-	-	A
CHACO	CHARATA	-	-	40	60	-	-	30	49	21	A/R/PS
	ROQUE SÁENZ PEÑA	-	-	100	-	-	-	55	45	-	R/PS
FORMOSA	FORMOSA	-	-	-	-	-	-	-	-	-	-
JUJUY	JUJUY	-	-	50	50	-	-	34	66	-	R
MISIONES	POSADAS	-	-	-	-	-	-	-	-	-	-
SALTA	SALTA	-	24	60	16	-	-	88	11	1	A/R
SAN LUIS	SAN LUIS	-	100	-	-	-	-	70	30	-	A/R
SANTIAGO DEL ESTERO	SANTIAGO DEL ESTERO	-	20	80	-	-	-	100	-	-	A/R
	QUIMILÍ	-	48	52	-	-	-	80	20	-	A/R
TUCUMÁN	TUCUMÁN	-	-	30	70	-	-	100	-	-	A/R

Las cifras expresan porcentaje de la superficie del área sembrada.

Estado general: MB: Muy Bueno, B: Bueno, R: Regular, M:Malo.

Humedad: A: Adecuada, R: Regular, E: Exceso, I: Inundación, PS: Principio de Sequía, S: Sequía.

Estadio Fenológico: E: Emergencia; C:Crecimiento; F: Floración; L: Llenado; M: Madurez

(*) La sumatoria puede ser inferior a 100, correspondiendo la diferencia a siembras aún sin emerger.

Secretaría de Agricultura,
Ganadería y Pesca



Ministerio de Economía
Argentina